



Ce document a été numérisé par le CRDP
d'Alsace pour la Base Nationale des Sujets
d'Examens de l'enseignement
professionnel

DANS CE CADRE

Académie :	Session :
Examen :	Série :
Spécialité/option :	Repère de l'épreuve :
Epreuve/sous épreuve :	
NOM :	
(en majuscule, suivi s'il y a lieu, du nom d'épouse)	
Prénoms :	N° du candidat <input type="text"/>
Né(e) le :	(le numéro est celui qui figure sur la convocation ou liste d'appel)

NE RIEN ÉCRIRE

Appréciation du correcteur

Note :

Il est interdit aux candidats de signer leur composition ou d'y mettre un signe quelconque pouvant indiquer sa provenance.

LE SUJET EST A RENDRE DANS SON INTEGRALITÉ

L'épreuve EP2 comprend plusieurs questions portant sur des parties des programmes suivants :

MATIERES	POINTS
Technologie des techniques professionnelles et/ou des produits et/ou des matériels	/25
Biologie appliquée à la profession	/15
Microbiologie et hygiène appliquées à la profession	/15
Connaissance des milieux du travail	/10
Enseignement artistique – Arts appliqués à la profession	/15
TOTAL	/80

Les réponses sont à rédiger sur les documents.
A l'issue de l'épreuve, vous remettrez l'ensemble de ces documents.

CAP COIFFURE	SUJET	Durée : 2 h 30	Session 2012
EPREUVE EP2 : COUPE, FORME, COULEUR – partie écrite		Coef. écrit : 4	Page 1 / 16

NE RIEN ÉCRIRE DANS CETTE PARTIE

SITUATION PROFESSIONNELLE

Vous êtes en fin de deuxième année d'apprentissage CAP dans le salon « Cheveux en beauté ».

Madame Fabre, une cliente habituée du salon, arrive avec l'envie de changer son « look coupe et couleur ». Ces deux services étant les plus demandés par la clientèle et nécessitant des notions de colorimétrie confirmées et un geste professionnel sûr, votre responsable vous propose de réaliser ce changement sous contrôle, après avoir vérifié l'état du stock.

Madame Fabre est blond foncé naturel avec un reflet doré et a 70 % de cheveux blancs répartis uniformément.

Elle n'a jamais effectué de coloration.

Ses cheveux sont fins et souples.

Son cuir chevelu est sain.

Elle porte un carré non dégradé de 18 cm de longueur.

Elle a choisi la coupe et la couleur de la photo ci-dessous.

La couleur de la base est un châtain marron acajou et des mèches localisées aux pointes, blond très clair doré.



**Source : coiffure de Paris
Automne-Hiver 2010/2011**

CAP COIFFURE	SUJET	Durée : 2 h 30	Session 2012
EPREUVE EP2 : COUPE, FORME, COULEUR – partie écrite		Coef. écrit : 4	Page 2 / 16

NE RIEN ÉCRIRE DANS CETTE PARTIE

**TECHNOLOGIE DES TECHNIQUES PROFESSIONNELLES ET/OU DES
PRODUITS ET/OU MATÉRIELS / 25 points**

1. Citer les précautions à prendre lors d'une première application d'un colorant d'oxydation pour protéger au mieux Madame Fabre.

LES ÉTAPES	LES PRÉCAUTIONS
AVANT	
PENDANT	
APRÈS	

2. Citer le protocole de la touche d'essai.

-
-
-
-
-

3. Numéroté les étapes de réalisation des services par rapport au désir de Madame Fabre.

Coupe	
Séchage	
Coloration	
Pré coupe	
Mèches	
Soin	
Shampooing	

CAP COIFFURE	SUJET	Durée : 2 h 30	Session 2012
EPREUVE EP2 : COUPE, FORME, COULEUR – partie écrite		Coef. écrit : 4	Page 3 / 16

NE RIEN ÉCRIRE DANS CETTE PARTIE

4. Indiquer, en entourant la réponse voulue, si vous devez foncer ou éclaircir la teinte naturelle de Madame Fabre pour parvenir aux mèches et aux couleurs désirées.

Préciser de combien de tons.

	<u>Eclaircir</u>	<u>Foncer</u>	<u>Nombre de tons d'écart</u>
• <u>Mèches</u>	oui - non	oui - non
• <u>Couleur</u>	oui - non	oui - non

5. Noter la force de l'oxydant à choisir pour la couleur.

.....

6. Pour réaliser les mèches de Madame Fabre, plusieurs produits peuvent être employés.

6.1. Cocher dans le tableau les produits les plus appropriés.

Colorant + oxydant 9% (30 vol)	
Colorant + oxydant 6% (20 vol)	
Décoloration à l'huile + oxydant à 9% (30 vol) Puis colorant + oxydant 6% (20 vol)	
Pâte décolorante + oxydant 6% (20 vol) Puis colorant + oxydant 6% (20 vol)	

7. Votre responsable vous demande maintenant de préparer les produits.

7.1. Nommer le numéro de la couleur et des mèches que vous allez prendre.

Châtain marron acajou numéro : _____

Blond clair doré numéro : _____

8. Vous préparez votre poste de travail pour appliquer la couleur et les mèches.

8.1. Lister les matériels utilisés pour l'application :

- de la couleur :

.....

- des mèches :

.....

CAP COIFFURE	SUJET	Durée : 2 h 30	Session 2012
EPREUVE EP2 : COUPE, FORME, COULEUR – partie écrite		Coef. écrit : 4	Page 4 / 16

NE RIEN ÉCRIRE DANS CETTE PARTIE

9. La couleur est terminée. Vous effectuez un shampooing.

9.1. Nommer la catégorie du shampooing à laquelle il appartient.

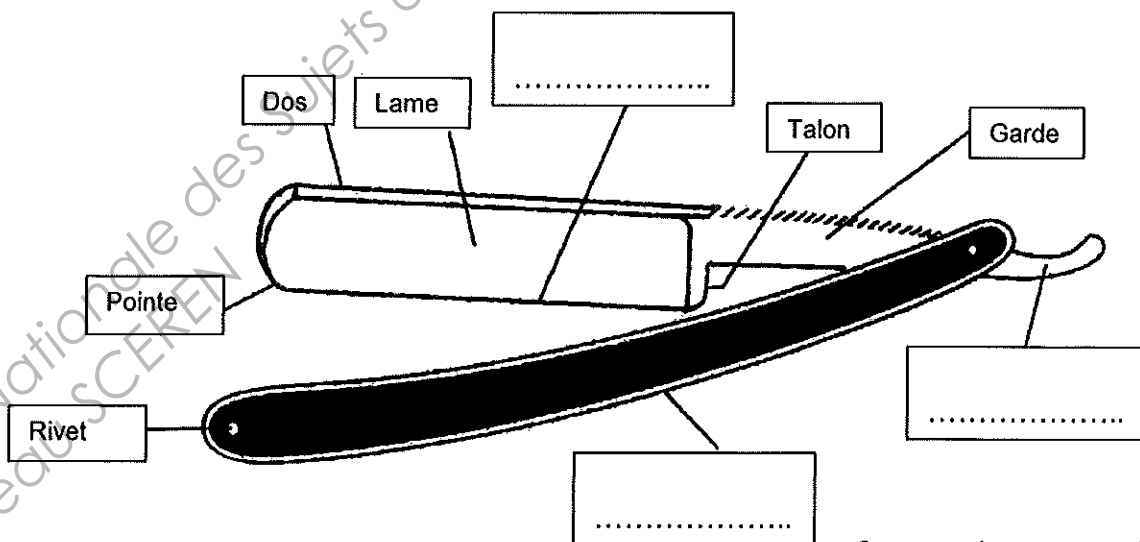
.....

9.2. Cocher les rôles de ce shampooing.

Réguler le gras	<input type="checkbox"/>
Stopper l'oxydation	<input type="checkbox"/>
Faciliter le démêlage	<input type="checkbox"/>
Rétablir le pH	<input type="checkbox"/>
Ouvrir la cuticule	<input type="checkbox"/>

10. Pour réaliser la coupe de Madame Fabre, votre responsable vous suggère d'utiliser le rasoir pour effiler les mèches du dessus.

10.1. Replacer les éléments manquants de l'outil ci-dessous et le nommer.



Source « La coupe » - éd Lanore

Nom de l'outil :

CAP COIFFURE	SUJET	Durée : 2 h 30	Session 2012
EPREUVE EP2 : COUPE, FORME, COULEUR – partie écrite		Coef. écrit : 4	Page 5 / 16

NE RIEN ÉCRIRE DANS CETTE PARTIE

10.2. Préciser les précautions à prendre lors de son utilisation (3 réponses attendues).

-
-
-

10.3. Indiquer les règles d'hygiène à respecter après utilisation (3 réponses attendues).

-
-
-

11. Votre responsable vous suggère de réaliser le brushing en mettant un produit coiffant.

11.1. Entourer le produit le plus adapté pour obtenir le coiffant du visuel de Madame Fabre.



cire
modelante



gel
de coiffage



sérum pour
fer à lisser



mousse
de maintien

source internet

11.2. Indiquer celui qui permettra de finaliser le coiffage. Justifier votre réponse.

-
-

CAP COIFFURE	SUJET	Durée : 2 h 30	Session 2012
EPREUVE EP2 : COUPE, FORME, COULEUR – partie écrite		Coef. écrit : 4	Page 6 / 16

NE RIEN ÉCRIRE DANS CETTE PARTIE

BIOLOGIE APPLIQUÉES À LA PROFESSION / 15 points

Madame Fabre a fait sa couleur et ses mèches. Vous avez transformé sa teinte naturelle.

1.1. Citer le nom de la substance du cheveu qui a été modifiée.

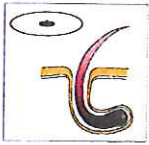
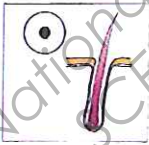
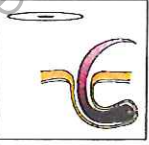
.....

1.2. Cocher dans le tableau l'endroit où se situe cette substance dans le cheveu.

La cuticule	<input type="checkbox"/>
La moelle	<input type="checkbox"/>
Le cortex	<input type="checkbox"/>
Les écailles	<input type="checkbox"/>

2. Les caractéristiques morphologiques des cheveux sont variables suivant l'origine des individus.

2.1. Dans le tableau ci-dessous, qualifier la forme du follicule sous le schéma, et préciser le type de cheveux en fonction de ses caractéristiques.

Formes du follicule	Types de cheveux	Caractéristiques du cheveu
 <p>.....</p>		Aspect souple de moyen diamètre
 <p>.....</p>		Aspect raide, au gros diamètre
 <p>.....</p>		Aspect frisé, crépu de diamètre fin

(source : sciences et technologie Pivot Point)

CAP COIFFURE	SUJET	Durée : 2 h 30	Session 2012
EPREUVE EP2 : COUPE, FORME, COULEUR – partie écrite		Coef. écrit : 4	Page 7 / 16

NE RIEN ÉCRIRE DANS CETTE PARTIE

3. Les colorations sont des prestations très demandées pour embellir la chevelure, pour cacher les atteintes de l'âge ou certaines anomalies

Relier le nom à la définition de l'anomalie citée.

Présence d'une ou plusieurs mèches blanches dues à l'absence d'une enzyme. D'origine congénitale, dans certains cas la chevelure peut être entièrement blanche.

• Canitie

Les cheveux jaunissent surtout au niveau des pointes. Souvent dû à une carence en vitamines, à un tabagisme excessif, à des séborrhées répétitives ou à une trop grande exposition au soleil. Il s'agit d'une dégradation de la kératine par oxydation.

• Albinisme

D'origine sénile, prématurée, ou accélérée à la suite d'un choc, ou encore passagère à la suite d'un traumatisme, cette anomalie se traduit par le blanchiment des cheveux. Ce signe est le plus souvent associé au phénomène de vieillissement du cheveu.

• Flavisme

4. Une des anomalies les plus répandues chez les hommes est l'alopecie.

Définir ce terme.

.....

.....

5. Le mauvais état du cheveu est dû à des agressions de diverses origines.

Pour chacune des agressions citées, donner 2 origines possibles.

AGRESSIONS	ORIGINES
Agressions dues à l'environnement	⇒ ⇒
Agressions d'origine physique	⇒ ⇒
Agressions d'origine chimique	⇒ ⇒
Agressions d'origine thermique	⇒ ⇒
Agressions d'origine pathologique	⇒ ⇒

CAP COIFFURE	SUJET	Durée : 2 h 30	Session 2012
EPREUVE EP2 : COUPE, FORME, COULEUR – partie écrite		Coef. écrit : 4	Page 8 / 16

NE RIEN ÉCRIRE DANS CETTE PARTIE

MICROBIOLOGIE ET HYGIÈNE APPLIQUÉES À LA PROFESSION / 15 points

Lors de la coupe de Madame Fabre, vous vous êtes coupé(e) avec le rasoir.

1. La pénétration d'un agent pathogène au-delà de la peau déclenche une réaction locale (inflammation) ou générale (fièvre).

1.1. Définir le terme pathogène.

.....

.....

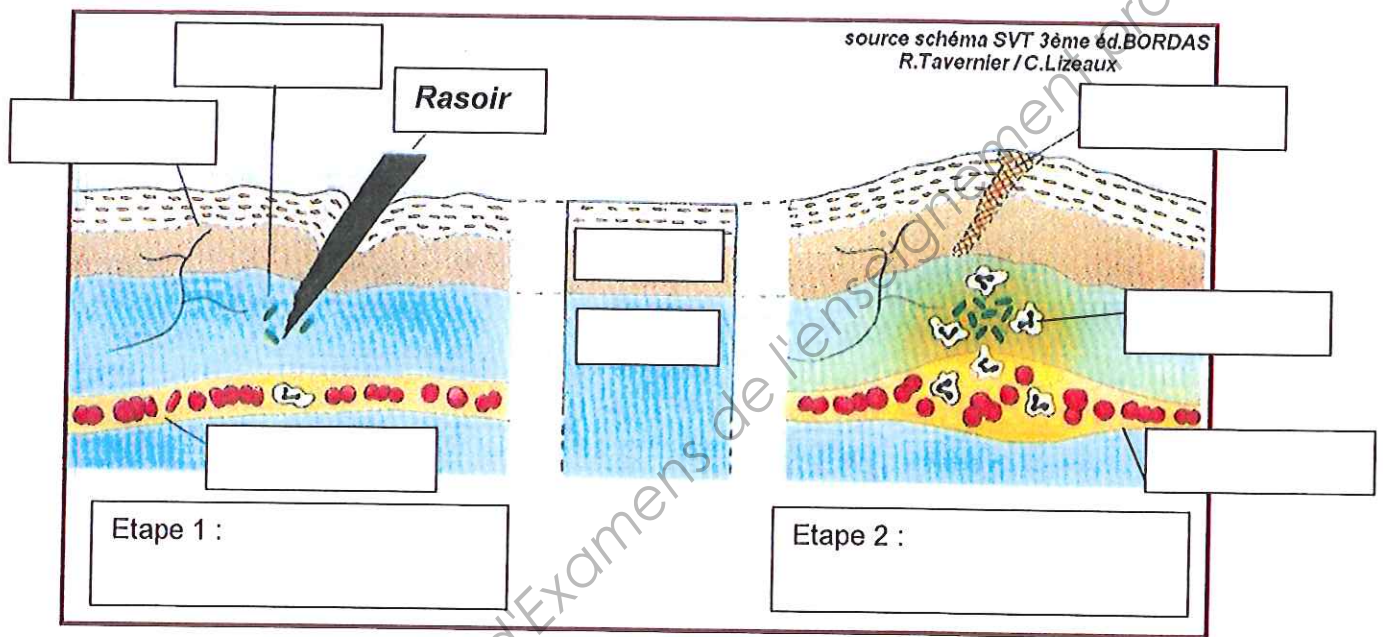
2. Au niveau de la plaie, les micro-organismes peuvent se développer. En réponse à la présence de ces micro-organismes, une réaction inflammatoire se déclenche. Elle se caractérise par 4 signes principaux.

2.1. Nommer ces signes et donner leur cause en vous aidant du schéma de la question 2.2.

SIGNES OBSERVÉS OU RESENTIS	CAUSES

NE RIEN ÉCRIRE DANS CETTE PARTIE

2.2. Identifier les éléments manquants en complétant le schéma ci-dessous.



TITRE : Réaction inflammatoire locale

Base Nationale des Sujets d'Examens de l'enseignement professionnel
Réseau SCEREN

CAP COIFFURE	SUJET	Durée : 2 h 30	Session 2012
EPREUVE EP2 : COUPE, FORME, COULEUR – partie écrite		Coef. écrit : 4	Page 10 / 16

NE RIEN ÉCRIRE DANS CETTE PARTIE

CONNAISSANCE DES MILIEUX DU TRAVAIL / 10 points

Pour réaliser le changement de look de Madame Fabre, vous avez utilisé des produits qui font partie du stock de l'entreprise. Votre responsable vous demande de faire l'inventaire des shampoings avec lui.

FICHE D'INVENTAIRE DES STOCKS

Date	Libellé	Entrées			Sorties			Stock		
		Qté	P.U	Montant	Qté	P.U	Montant	Qté	P.U	Montant
1/06	Stock initial							55	2,75	151,25
4/06	Bon de sortie n°18				23	2,75	63,25	32	2,75	88
7/06	Bon d'entrée n°28	28	2,85	79,80				32	2,75	88
								28	2,85	79,80
10/06	Bon de sortie n°20				38	32x2,75 6x2,85	88 17,10	22	2,85	62,70
12/06	Bon d'entrée n°29	25	2,89	72,25				22	2,85	62,70
								25	2,89	72,25
13/06	Bon de sortie n°22				38	22x2,85 16x2,89	62,70 46,24	9	2,89	26,01

1. Identifier précisément ce que vous constatez pour la journée du 13/06.

.....

.....

.....

2. Indiquer l'utilité d'un bon de commande.

.....

.....

CAP COIFFURE	SUJET	Durée : 2 h 30	Session 2012
EPREUVE EP2 : COUPE, FORME, COULEUR – partie écrite		Coef. écrit : 4	Page 11 / 16

NE RIEN ÉCRIRE DANS CETTE PARTIE

A la livraison, le transporteur vous remet un document avec les colis.

3. Nommer ce document.

.....

A la suite de la livraison de cette commande, votre responsable reçoit ensuite un document nécessaire au règlement des produits.

4.1. Citer le nom de ce document.

.....

4.2. Enumérer quatre obligations légales inscrites sur ce document.

-
-
-
-

4.3. Définir le terme « règlement au comptant ».

.....
.....

Base Nationale des Sujets d'Examens de l'enseignement professionnel
Réseau SCEREN

CAP COIFFURE	SUJET	Durée : 2 h 30	Session 2012
EPREUVE EP2 : COUPE, FORME, COULEUR – partie écrite		Coef. écrit : 4	Page 12 / 16

NE RIEN ÉCRIRE DANS CETTE PARTIE

**ENSEIGNEMENT ARTISTIQUE – ARTS APPLIQUES
A LA PROFESSION / 15 points**



Un an après son changement de « look », Madame Fabre a ses cheveux qui ont poussé et changé de couleur (photo ci-contre).

Elle revient dans votre salon avec une autre attente.

En effet, elle est invitée à une soirée sur le thème : « couleur papillon ».

Elle vous apporte des photos de papillons dont les couleurs sur les ailes lui plaisent. (Document 1)

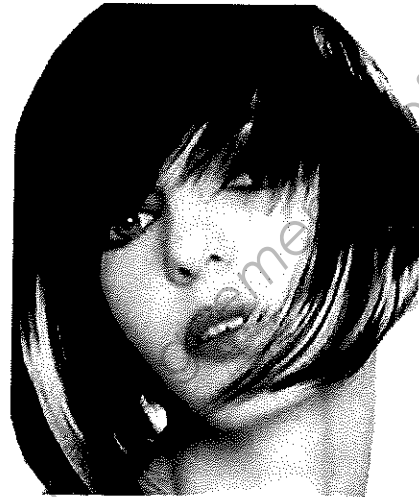
Document 1 (source internet)



CAP COIFFURE	SUJET	Durée : 2 h 30	Session 2012
EPREUVE EP2 : COUPE, FORME, COULEUR – partie écrite		Coef. écrit : 4	Page 13 / 16

NE RIEN ÉCRIRE DANS CETTE PARTIE

Document 2 (source internet)



CAP COIFFURE

SUJET

Durée : 2 h 30

Session 2012

EPREUVE EP2 : COUPE, FORME, COULEUR – partie écrite

Coef. écrit : 4

Page 14 / 16

NE RIEN ÉCRIRE DANS CETTE PARTIE

1. Dans un premier temps, vous choisirez deux papillons (document 1) et vous élaborerez un nuancier pour chacun d'eux dans les cadres ci-dessous.

Nuancier 1			
Nuancier 2			

2. A partir de vos nuanciers et des visuels proposés page 14, vous réaliserez sur le gabarit proposé page 16, une coiffure composée et colorée.

Vous respecterez les longueurs et la base colorée de Madame Fabre.

Critères d'évaluation :

Respect de la base colorée

Adaptation de la coiffure sur le gabarit

Créativité des effets de couleur et harmonisation du choix coloré

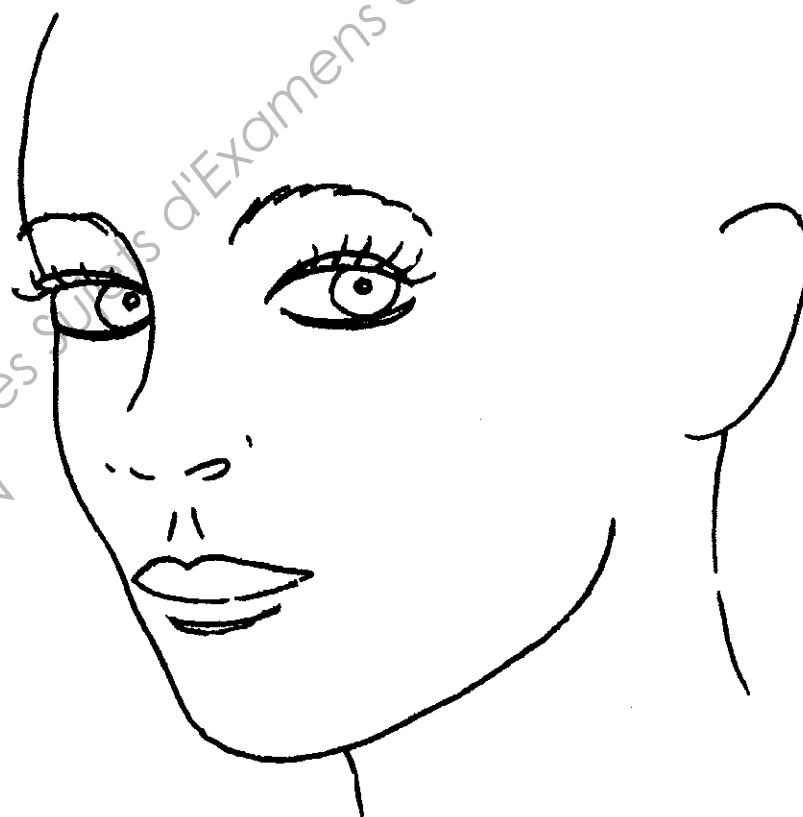
Respect des formes et volumes

Qualités plastiques

Soin apporté à l'ensemble

CAP COIFFURE	SUJET	Durée : 2 h 30	Session 2012
EPREUVE EP2 : COUPE, FORME, COULEUR – partie écrite		Coef. écrit : 4	Page 15 / 16

NE RIEN ÉCRIRE DANS CETTE PARTIE



CAP COIFFURE	SUJET	Durée : 2 h 30	Session 2012
EPREUVE EP2 : COUPE, FORME, COULEUR – partie écrite		Coef. écrit : 4	Page 16 / 16